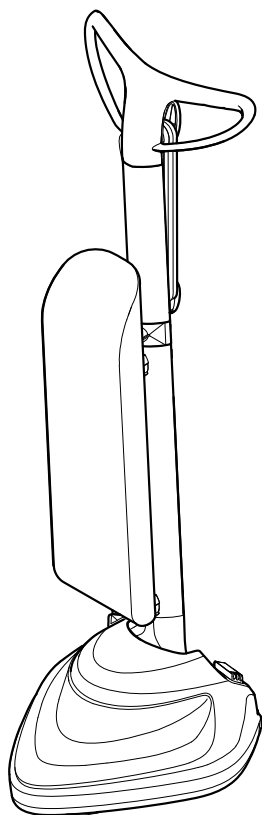


# KÄRCHER

makes a difference

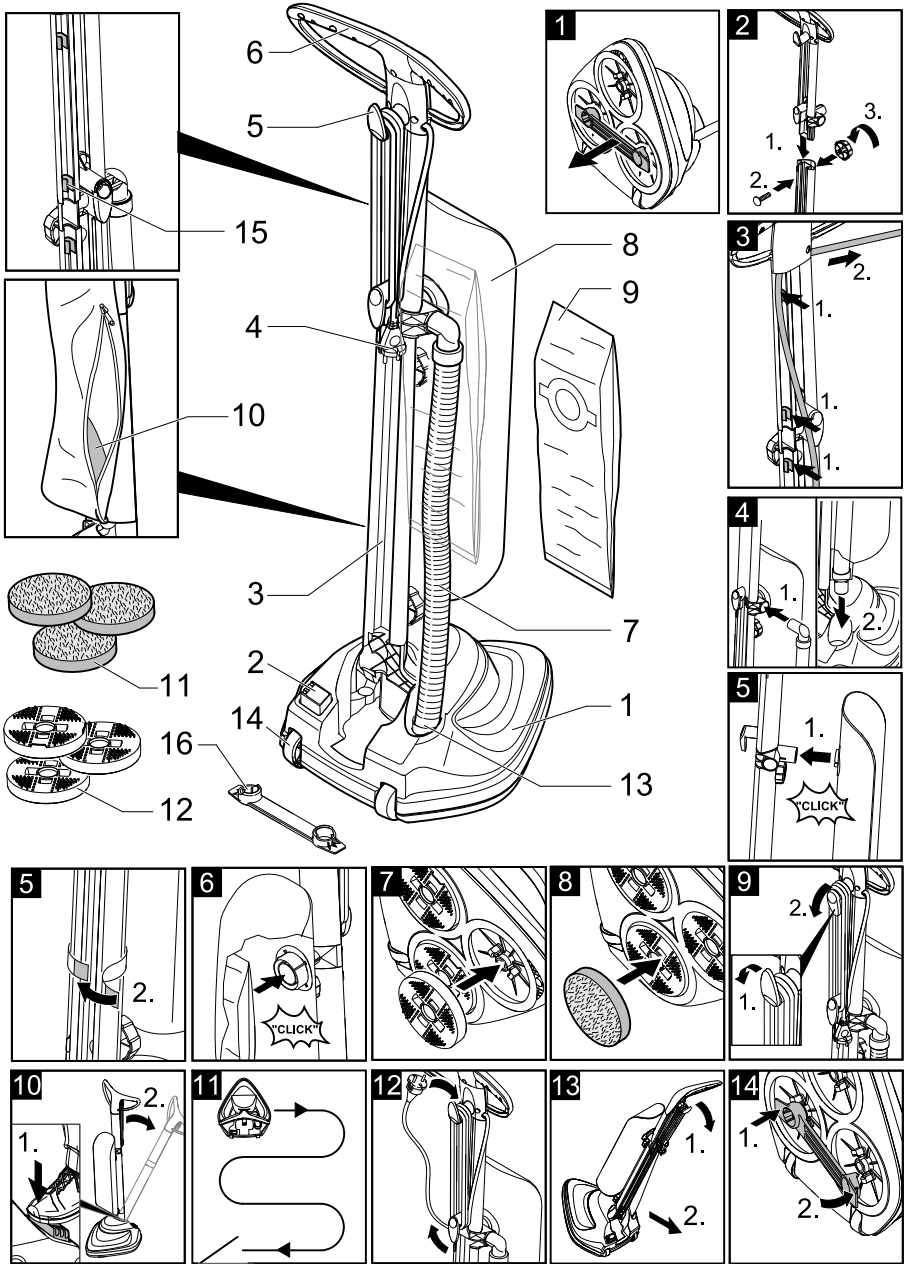
FP 303



**EAC**



59661590 02/2019



## Tartalom

Általános megjegyzések . . .	HU . . . 3
Biztonsági tanácsok . . . . .	HU . . . 4
Üzembevétel . . . . .	HU . . . 4
Használat . . . . .	HU . . . 5
Használat befejezése . . . . .	HU . . . 6
Ápolás és karbantartás . . . . .	HU . . . 7
Üzemzavarelhárítási segítség . . . . .	HU . . . 7
Műszaki adatok . . . . .	HU . . . 7
Különleges tartozékok . . . . .	HU . . . 8

## Általános megjegyzések

### Tisztelt Vásárló,



A készülék első használata előtt olvassa el ezt az eredeti használati utasítást, ez alapján járjon el és tartsa meg a későbbi használatra vagy a következő tulajdonos számára.

### Rendeltetészerű használat

- Ezt a készüléket magán használatra fejlesztettük ki, és nem ipari használat igénybevételére terveztük.
- A készülék fa padlók, laminált padlózatok, kő padlózatok, linóleum és pvc padlók polírozását teszi lehetővé.
- A készülék csak a polír reszelék felszívására alkalmas.
- A készülék nem porszívó! Ne használja száraz piszok felporszívására!
- Ne használjon oldószer tartalmú ápolószert.
- A készüléket nem szabad padlószőnyegen vagy hasonlóan üzemeltetni.
- A készüléket ne terhelje további súllyal.
- A készüléket nem szabad a szabadban vagy nedves körülmények között használni vagy ilyen körülmények között tárolni.
- A készüléket csak eredeti porzsákkal, eredeti alkatrészekkel, tartozékkal vagy különleges tartozékkal használja.
- A járó készüléket mindig tartsa mozgásban. Ne álljon sokáig egy helyben,

különben a kár keletkezhet a padlózaton.

- Kérem, mindig vegye figyelembe a padlóburkolat és az ápolószer gyártójának utasításait!

A gyártó nem vállal felelősséget esetleges károkért, amelyek a nem rendeltetészerű használatból vagy hibás kezelésből származnak.

### Környezetvédelem



A csomagolóanyagok újrahasznosíthatók. Ne dobja a csomagolóanyagokat a háztartási szemétkébe, hanem gondoskodjék azok újrahasznosításáról.



A régi készülékek értékes újrahasznosítható anyagokat tartalmaznak, amelyeket tanácsos újra felhasználni. Ezért a régi készülékeket az arra alkalmas gyűjtőrendszerek igénybevételével ártalmatlanítsa!

### Megjegyzések a tartalmazott anyagokkal kapcsolatban (REACH)

Aktuális információkat a tartalmazott anyagokkal kapcsolatosan a következő címen talál:

[www.kaercher.com/REACH](http://www.kaercher.com/REACH)

### Garancia

Minden országban az illetékes forgalmazó vállalat által kiadott szavatossági feltételek érvényesek. A készülék esetleges hibáit a garanciaidőn belül költségmentesen megszüntetjük, ha azok anyag- vagy gyártási hibára vezethetők vissza. Garanciális igény esetén kérjük, a számlával együtt forduljon kereskedőjéhez vagy a legközelebbi, ilyen esetek intézésére jogosult vevőszolgálatához.

(A címet lásd a hátoldalon)

### Szerviz

Kérdések vagy üzemzavar esetén KÄRCHER-telephelyünk szívesen segít Önnek. (A címet lásd a hátoldalon)

## Alkatrészek és különleges tartozékok megrendelése

Az üzemeltetési útmutató végén talál egy válogatást a legtöbbször szükséges alkatrészekről.

Alkatrészeket és tartozékokat kereskedőjénél vagy KÄRCHER-telephelyen kaphat. (A címet lásd a hátoldalon)

## Biztonsági tanácsok

### Áram csatlakozás

- A készüléket csak a típus táblának megfelelően szabad bekötni és üzembe helyezni.
- A hálózati dugót soha ne fogja meg nedves kézzel.
- A készülék hálózatról történő leválasztásához ne a csatlakozókábelnél fogva húzza, hanem a dugót megfogva.
- A hálózati csatlakozókábelt vagy a hosszabbító kábelt megkerüléssel, összenyomással, rángatással vagy más hasonló módon ne sértse meg vagy ne rongálja meg. A vezetékét óvja melegtől, olajtól és éles sarkoktól.
- A készüléket védeni kell a szélsőséges időjárástól, a nedvességtől és a hőforrásoktól.

### Alkalmazás

- *Hosszabb üzemszünetek esetén a készülék főkapcsolóját / készülékkapcsolót ki kell kapcsolni vagy ki kell húzni a hálózati dugót.*
- *Ez a készülék nem alkalmas arra, hogy olyan korlátozott fizikai, érzékelő vagy szellemi képességgel rendelkező személyek (beleértve a gyerekeket)*
- *vagy tapasztalat és/vagy ismeret nélküli személyek használják, kivéve ha őket biztonságukért felelős személy felügyeli*
- *vagy ez a személy megtanította nekik, hogy hogyan kell a készüléket használni. Gyerekeket felügyelni kell, annak biztosításáért, hogy a készülékkel ne játszanak.*

- A kezelőszemélynek a készüléket rendeltetésszerűen kell használni. Figyelembe kell vennie a helyi adottságokat, és a készülékkel való munka közben figyelnie kell a harmadik személyekre, különösen a gyermekekre.
- A kezelőszemélynek figyelnie kell arra, hogy a munkaterületen ne legyenek tárgyak, amelyeket a forgó korong elkaphat és elhajíthat.

### Szállítás

- A készülék szállításánál a motort modulatlanul kell elhelyezni és a készüléket biztosan rögzíteni.

### Karbantartás

- A készüléken történő bármiféle munka előtt húzza ki a hálózati csatlakozót.
- Veszélyek elkerülése érdekében a készülék pótalkatrészeinek javítását és cseréjét csak a jóváhagyott Ügyfélszolgálatokon szabad elvégeztetni.

## Üzembevétel

### Készülék leírása

- 1 Polírozó fej
- 2 Nyélkioldás pedálja
- 3 Nyél
- 4 Hálózati kábel csatlakozóval
- 5 A hálózati kábel tárolóhelye
- 6 Markolat
- 7 Szívótömlő
- 8 Textil zsák
- 9 Szűrőzsák
- 10 Tároló polírozó párnák számára
- 11 Polírozó párnák
- 12 Párnatartó
- 13 Szívótömlő-csatlakozó
- 14 Szállító kerekek
- 15 Rögzítés a hálózati csatlakozókábelhez (4x)
- 16 Szállítási biztosíték

## Távolítsa el a szállítási biztosítékot

### Ábra 1

- A készülék használata előtt lehúzással távolítsa el a szállítási biztosítékot.

## A nyél összerakása és felhelyezése

### Ábra 2

- A nyél két részét rakja össze és a mellékelt csavarokkal és anyákkal rögzítse.
- Az összerakott nyelet rakja a polírozó fejre és rögzítse egy csavarral.

**Megjegyzés:** Eközben ügyeljen a hálózati csatlakozókábel helyzetére.

### Ábra 3

- A hálózati csatlakozókábelt nyomja bele a rögzítésbe és húzza feszesre.

## A szívócső csatlakoztatása

### Ábra 4

- A szívócső egyenes végét helyezze a polírozó fejre, a hajlított végét a nyél csatlakozásába.

## A textilzsák felszerelése

### Ábra 5

- Először nyomja a textil zsák felső végét a befogóba, amíg bepattan.
- Ezután rögzítse az alsó részt a nyélen a tépőzár segítségével.

## Filckorong behelyezése

### Ábra 6

- Nyissa ki a textil zsák cipzárát.
- Helyezze be a porzsákat és tolja a kartont a nyílással a támaszték fölé, amíg bepattan. Még egyszer ellenőrizze a porzsák helyes elhelyezkedését.
- A textil zsák cipzárját ismét bezárni.

## Párnatartó behelyezése

### Ábra 7

- A készüléket a padlóra helyezni, úgy hogy a polírozó fej a felületre merőleges legyen.
- A párnatartót egyszerűen a befogóba nyomni. Figyeljen arra, hogy a párnatartó peckei a befogókba jól bekattanjanak.
- Kivételnél a párnatartót egyszerűen csak húzza le.

## Polírozó párnák felhelyezése

### Ábra 8

- A polírozó párnákat helyezze a párnatartóra, ügyeljen a középre helyezésre.
- Kivételnél a polírozó párnát csak húzza le.

## Polírozó párnák tárolása

- A polírozó párnákat a textil zsák alsó részébe egy külön tartóban lehet tárolni.

## Használat

### Megjegyzés:

*Mindig behelyezett porzsákkal dolgozzon.*

### ⚠ Figyelem

*Mielőtt a hálózati dugaljat bedugja, győződjön meg róla, hogy a nyél függőleges állásban legyen. Ebben az állásban a készülék ki van kapcsolva.*

### Ábra 9

- A felső kábel kampót fordítsa el és a hálózati kábelt vegye le. Csatlakoztassa a hálózati csatlakozót egy aljzatba.

### Ábra 10

- A készülék elmozdításához oldja ki a nyelet a pedállal, és húzza magához a kézi markolatot.
- Megállításhoz a nyelet helyezze vissza függőleges állásba, amíg bepattan.

## Teljes ápolás

Ajánlott évente 2 -3 teljes ápolást elvégezni.

### A padlót szennyeződéstől mentesíteni

→ Burkolatot/padlózatot felseperni, felporszívózni vagy szükség esetén enyhén nedvesen felmosni.

### Ápolószer felvitele

→ Az ápolószert egy felmosó segítségével egyenletesen vigye fel a padlóra. Hagyja teljesen megszáradni

**Megjegyzések:** Vegye figyelembe a padlóburkolat és az ápolószer gyártójának használati utasításait!

Ne használjon oldószer tartalmú ápolószert.

### Polírozás

Ábra **11**

→ Az ábrán látható módon haladjon át többször a felületen, amíg a kívánt fényességet eléri.

A járó készüléket mindig tartsa mozgásban. Ne álljon sokáig egy helyben, különben a kár keletkezhet a padlózaton.

**Megjegyzés:** Tartsa be a gyártó rálépésre és a bútorok mozgatására vonatkozó utasításait. Ajánljuk, hogy legalább 12 órát várjon. Ezen idő alatt a polírozott felületre óvatosan és ne utcai cipővel lépjen rá. Ne mozgassa a bútorokat, ne vigyen vizet a felületre.

## Ellátási ápolás

Ajánlott havonta egyszer ellátási ápolást végezni az ismételt fényesség eléréséhez.

→ Az ápolószer gyártójától függően az ápolószert közvetlenül a felmosóvízbe lehet adagolni. Vegye figyelembe a padlóburkolat és az ápolószer gyártójának utasításait!

→ Ezután polírozza fel a felületet.

## Közbenső ápolás

→ Igény és a padló használata (lábnyomok, csíkok ...) szerint az ápolóréteget többször föl lehet polírozni újabb ápolószer felvitele nélkül.

## Használat befejezése

→ A nyelet helyezze vissza függőleges állásba. A készülék kikapcsol.

Ábra **12**

→ Húzza ki a hálózati dugaljat, és a hálózati kábelt tekerje fel a nyélnél elhelyezett kampóra. A felső kábel kampót először fordítsa felfelé.

## A készülék szállítása

Kérem, figyeljen arra, hogy a készüléket a szállító görgőkön mozgassa, amikor a tárolóhelyre vagy másik helyiségbe viszi.

Ábra **13**

→ Ehhez fordítsa hátra a kézi markolatot és húzza a készüléket.

## A készülék tárolása

Ha hosszabb ideig nem használja a készüléket, akkor ajánlott a készülék szállítási biztosítékát rögzíteni.

Ábra **14**

→ A készüléket a padlóra helyezni, úgy hogy a polírozó fej a felületre merőleges legyen.

→ A párnatartót húzza le a készülékről és helyezze a tárolóba.

→ A szállítási biztosítékot nyomja a párnatartó befogójának egyik oldalába és tartsa ott. A szállítási biztosíték másik oldalát a másik párnatartó befogójába erősen nyomja és pattintsa be.

→ A készüléket állítva, száraz helyiségben kell tárolni.

## Ápolás és karbantartás

### ⚠ *Sérülésveszély*

Ápolás és karbantartási munkák megkezdése előtt kapcsolja ki a készüléket és húzza ki a hálózati csatlakozót.

### A készülék és a tartozékok tisztítása

### ⚠ *Figyelem*

*Ne használjon súrolószert, üveget vagy univerzális tisztítószert! A készüléket tilos vízbe meríteni.*

### Polírozó párnák tisztítása

→ A polírozó párnákat minden üzem után távolítsa el és kopogtassa le. Szükség esetén ki kell mosni, és meg kell szárítani.

**Megjegyzés:** Mosógépben 60 °C-ig lehet mosni, ne használjon öblítőt, ne szárítsa szárítógépben.

→ A száraz polírozó párnákat helyezze a tárolóba.

### Filckorong behelyezése

Cserélje rendszeres időközönként a porzsákat.

→ Ehhez lásd a „Porzsák behelyezése“ fejezetet.

### Polírozó párnák cseréje

Rendszeresen ellenőrizze a polírozó párnák állapotát, elkopás esetén cserélje ki.

→ Ehhez lásd a „Polírozó párnák felhelyezése“ fejezetet.

## Üzemzavarelhárítási segítség

### Nyugtalanul járó tárcsák / zörgő hang

- A zaj rendszerfüggő. A készüléket nem tárolták szállító biztosítékokkal. A zaj polírozáskor egy idő után magától elmúlik.

## Műszaki adatok

Feszültség	230	V
Áramfajta	1~50/ 60	Hz
Védelmi osztály	II	
Csatlakozási teljesítmény	600	W
Fordulatszám, polírozó tárcsák	1000	U/ min
Súly	7	kg
Méretetek	385 x 340 x 1155	mm
Úrtartalom, porzsák	4	l

**A műszaki adatok módosításának jogát fenntartjuk!**

## Különleges tartozékok

A következő különleges tartozékokat tudja utólag megvenni ehhez a készülékhez:

### Kőpadló / linóleum / pvc

Optimális ápolás és védelem matt mű- és természetes kőpadlókhöz, linóleumhoz és pvc-hez.

- **Polírozó párnák / linóleum / PVC** (3 db.)  
(Megrendelési szám 2.863-198.0)
- **Padlóápoló, matt kő RM 532** (1 lit.)  
(Megrendelési szám 6.295-776.0)



### Viaszolt parketta / fa padló olaj-viasz finish-el

Optimális ápolás és védelem viaszolt parkettához vagy olaj-viasz finish-el ellátott fa padlóhoz.

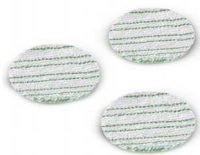
- **Polírozó párnák, viaszos parkettához** (3 db.)  
(Megrendelési szám 2.863-196.0)
- **Padlóápoló, viaszos parkettához RM 530** (1 lit.)  
(Megrendelési szám 6.295-778.0)



### Kezelt parketta / parafa / laminát

Optimális ápolás és védelem kezelt parkettához, lamináthoz és parafa padlókhöz.

- **Polírozó párnák, kezelt parkettához / parafához / lamináthoz** (3 db.)  
(Megrendelési szám 2.863-197.0)
- **Padlóápoló, kezelt parkettához RM 531** (1 lit.)  
(Megrendelési szám 6.295-777.0)



### További különleges tartozékok

- **Alaptisztító kemény felületekhez RM 533** (1 lit.)  
(Megrendelési szám 6.295-775.0)  
Régi ápolórétegek és makacs szennyeződések alapos eltávolításához kőről, linóleumról, pvc-ről.
- **Polírozó párnák, univerzális** (3 db.)  
(Megrendelési szám 2.863-193.0)
- **porzsák** (3 db.)  
(Megrendelési szám 6.904-128.0)





