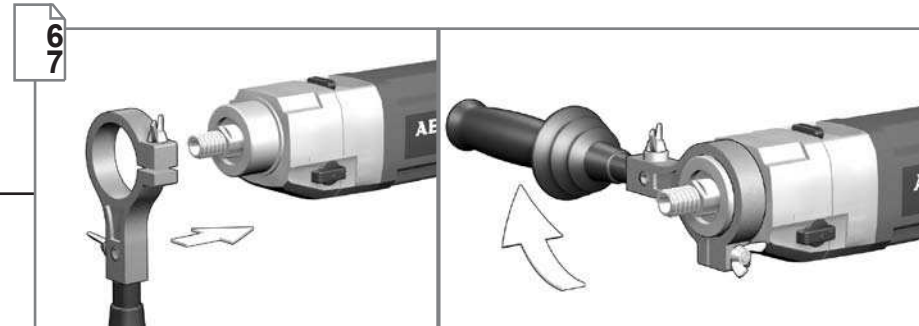
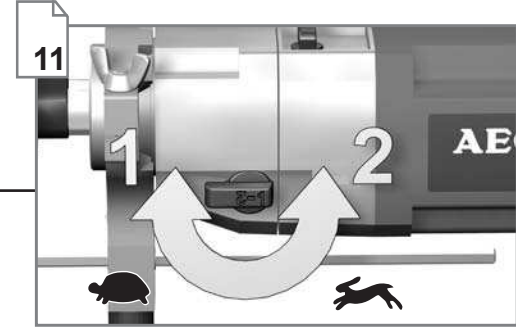
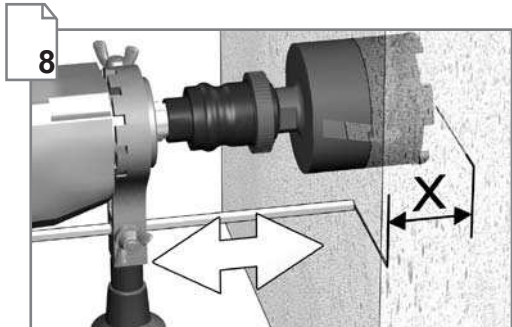
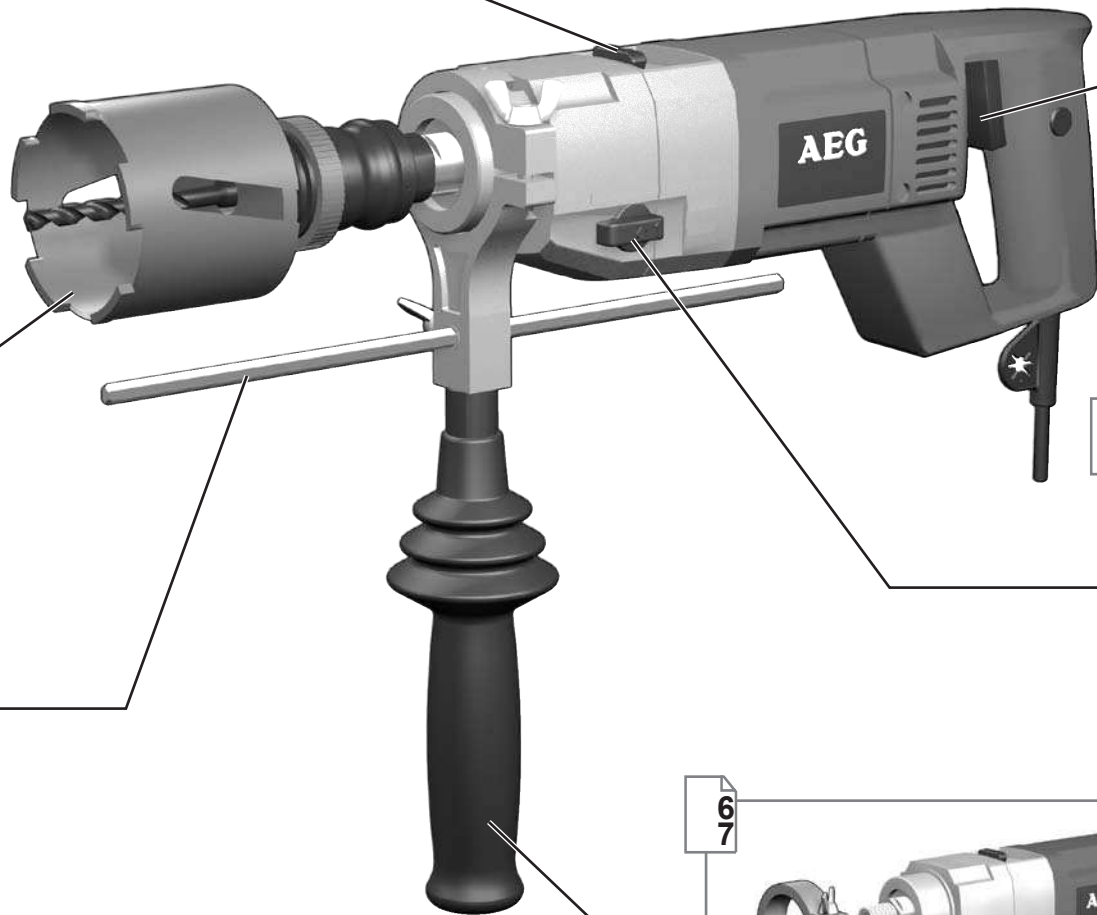
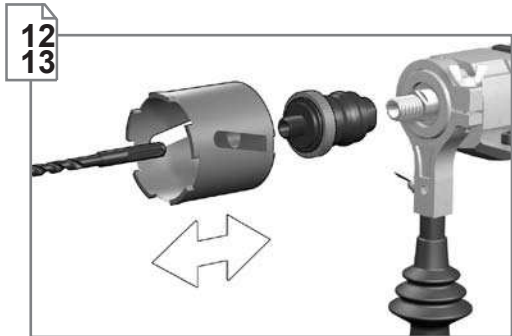
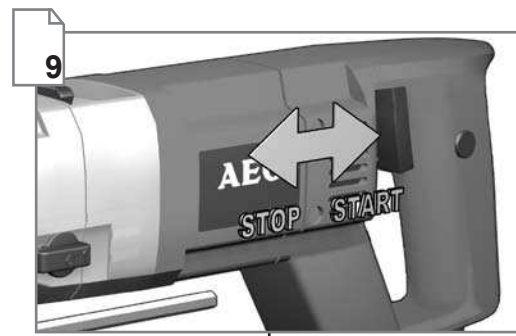
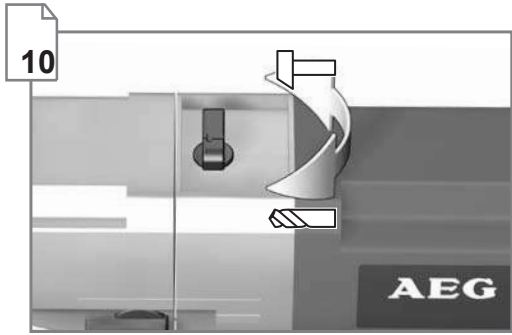


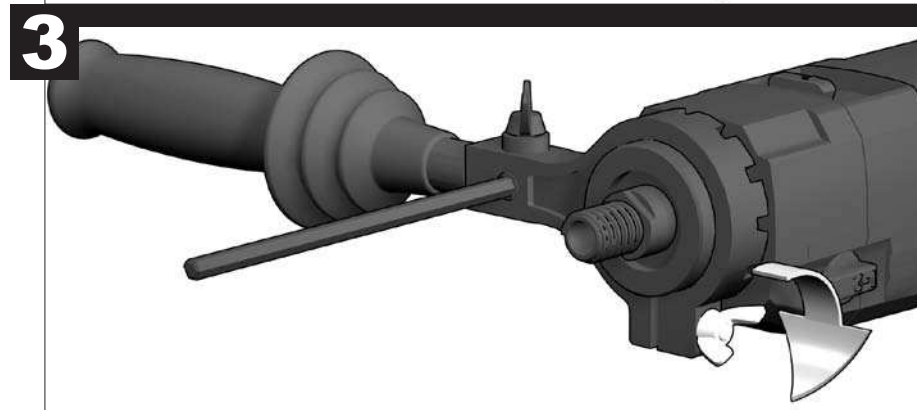
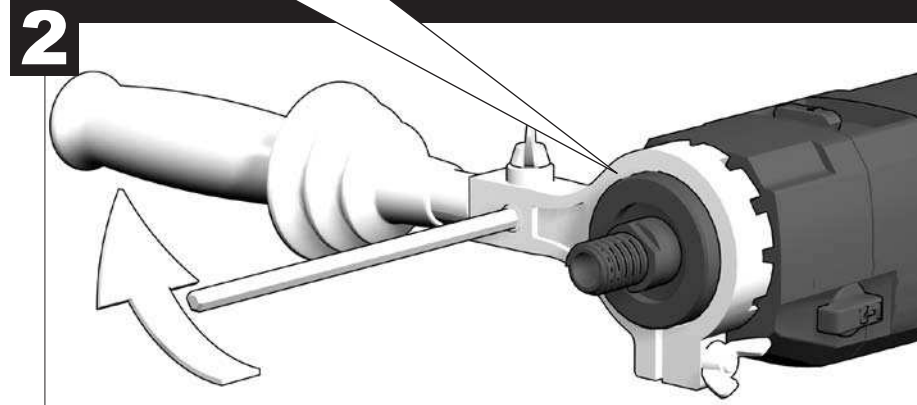
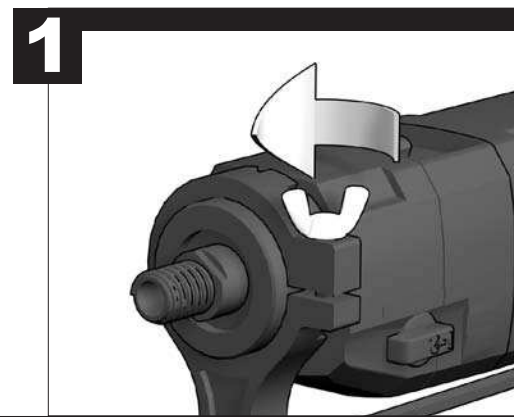
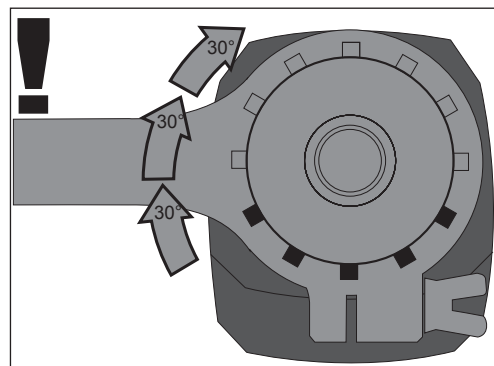
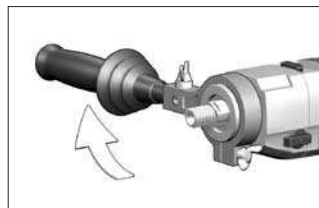
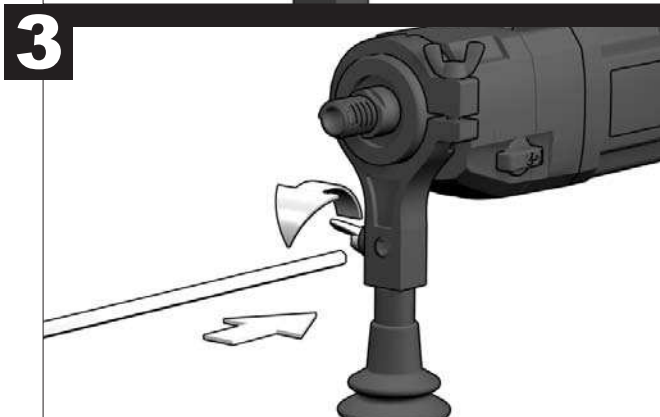
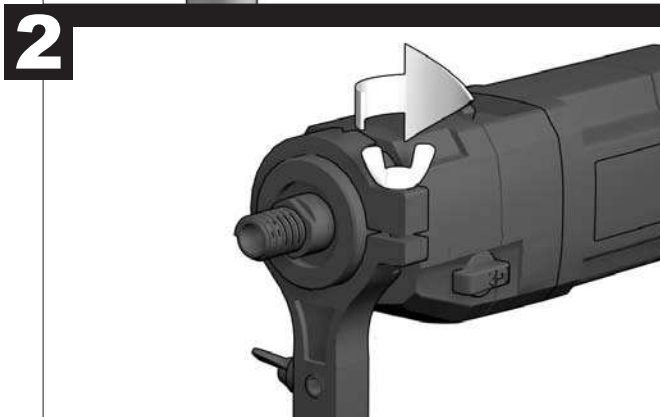
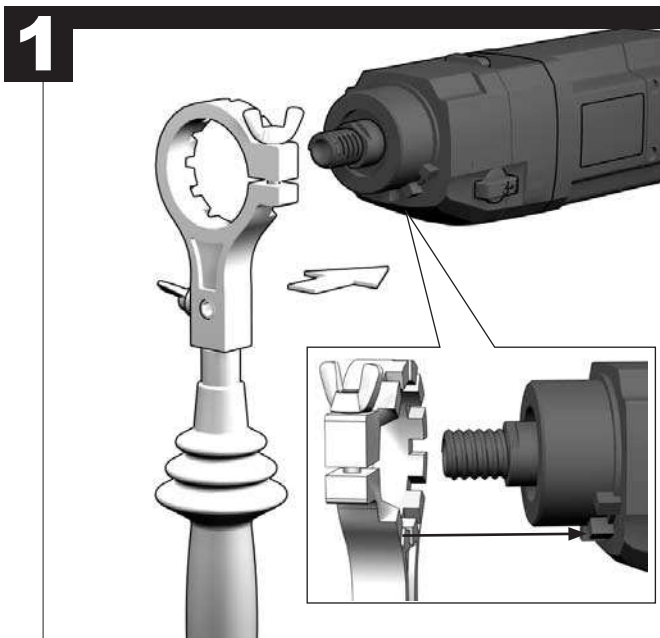
AEG

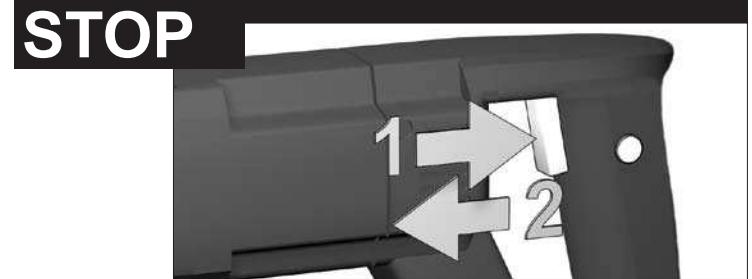
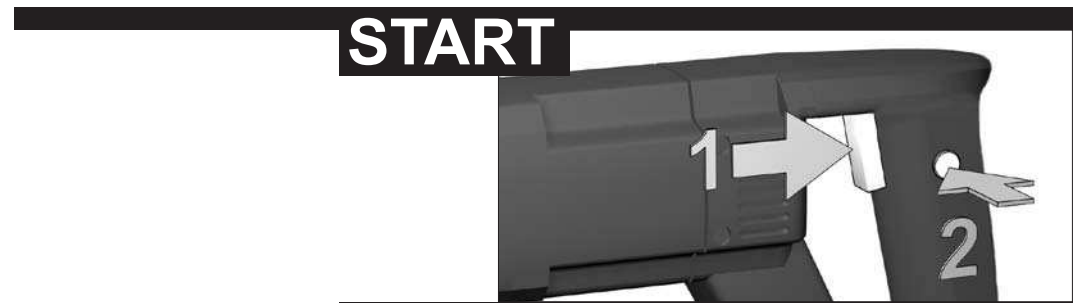
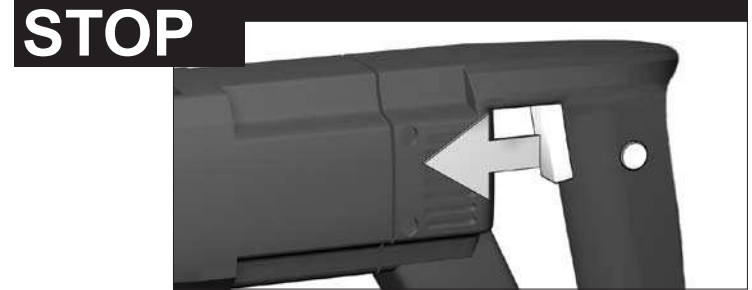
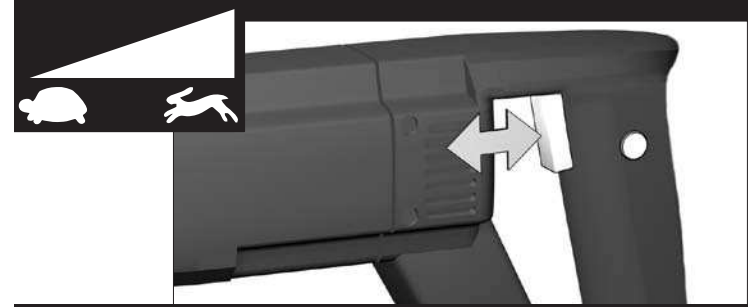
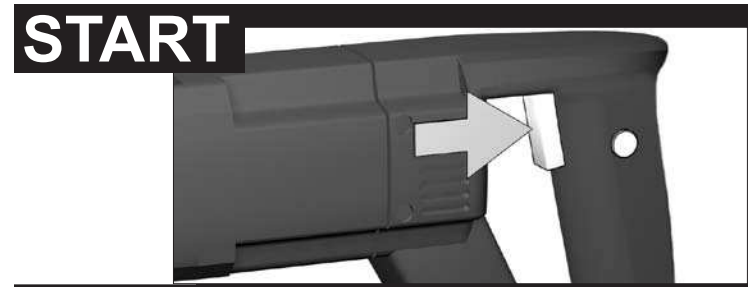
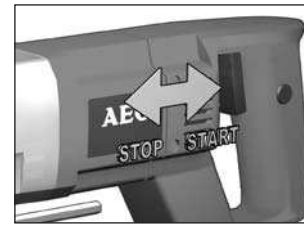
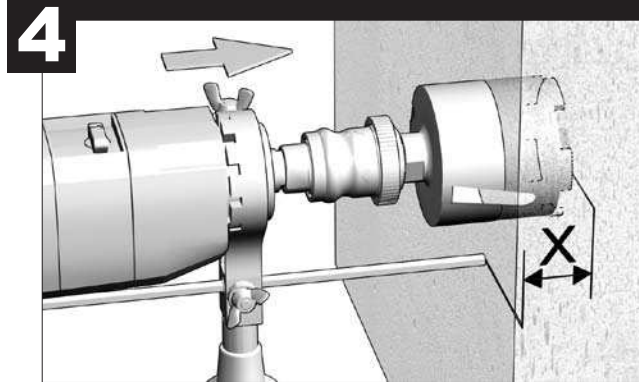
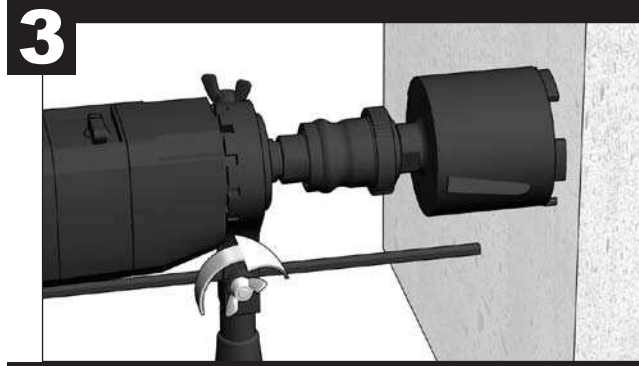
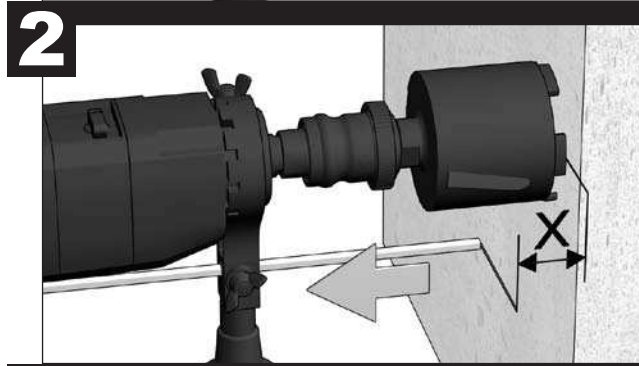
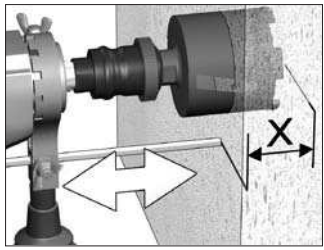
POWERTOOLS

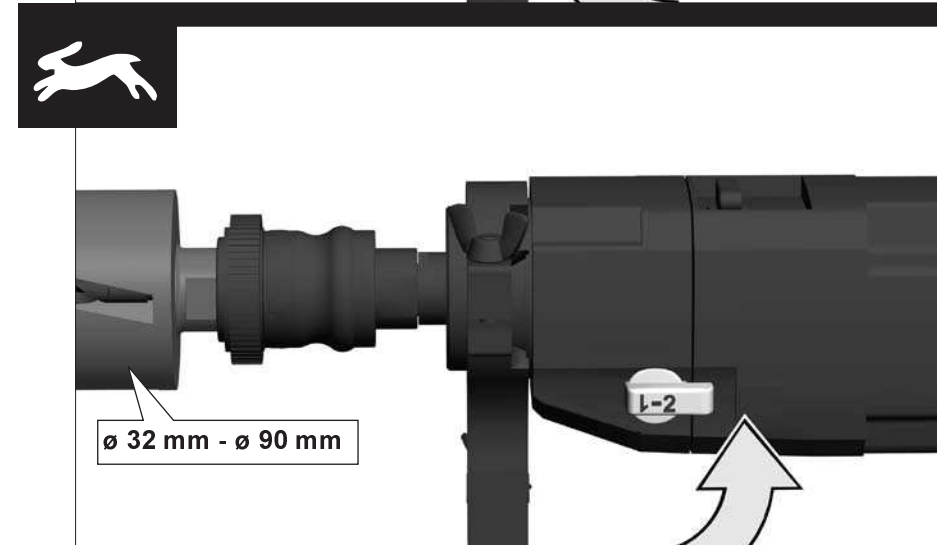
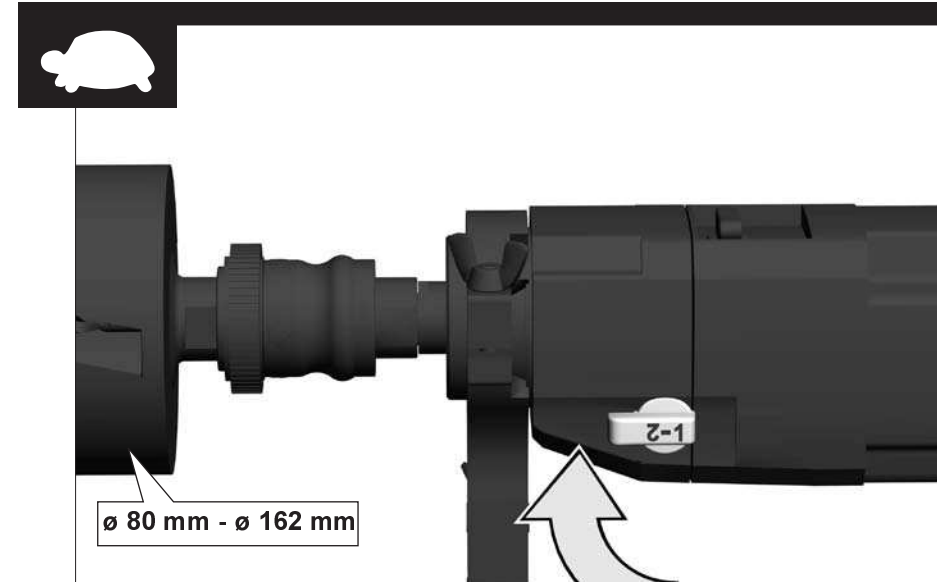
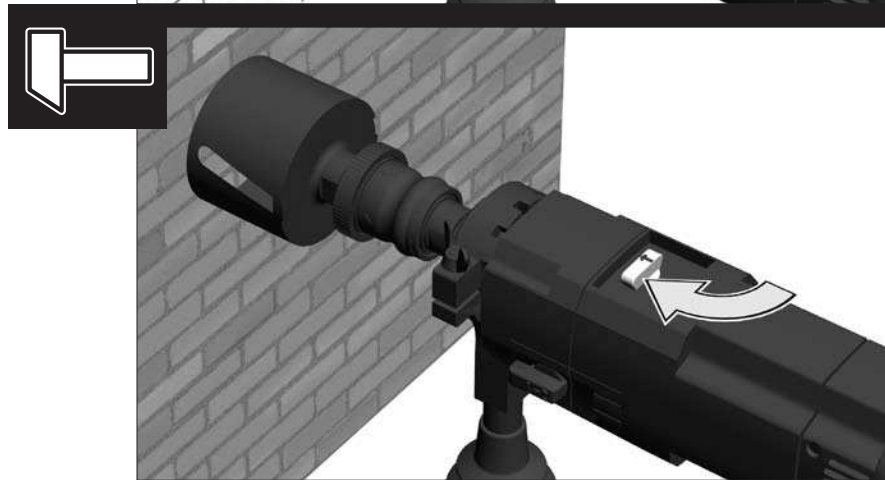
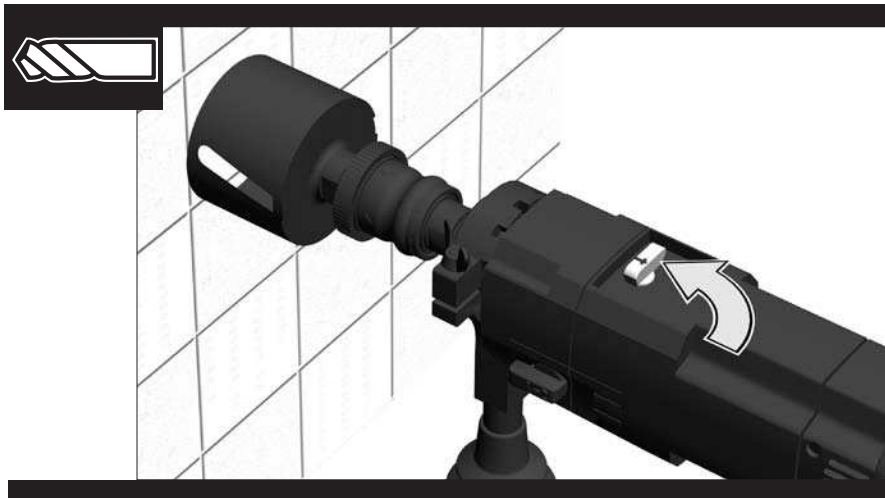
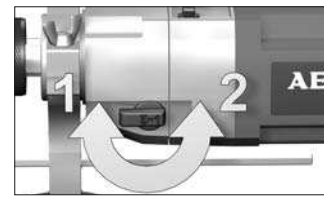
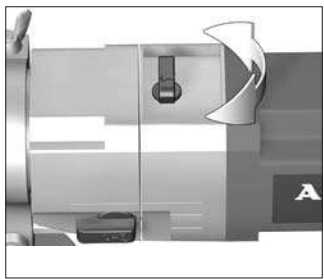
DB 1500-2 XE

Használati utasítás



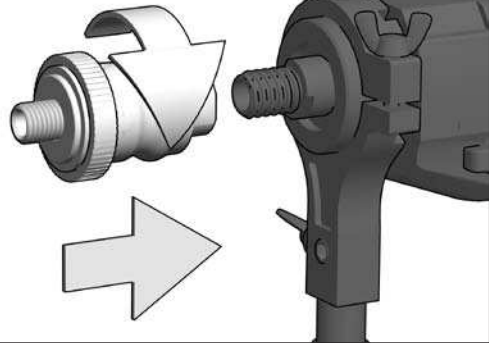




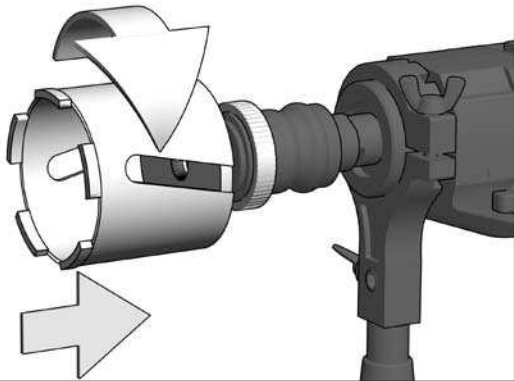




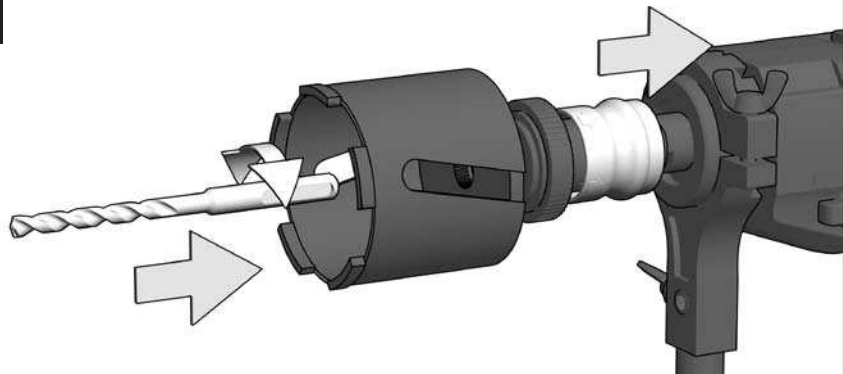
1



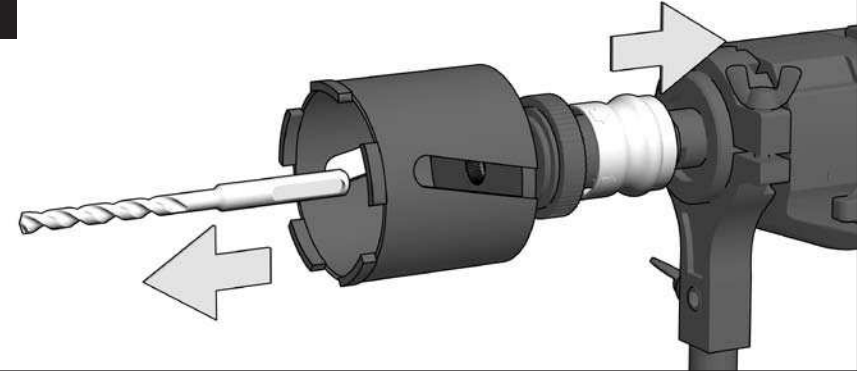
2



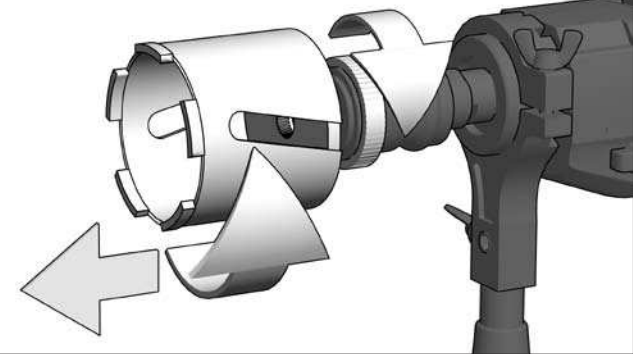
3



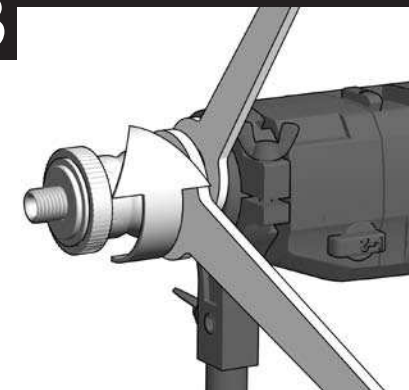
1



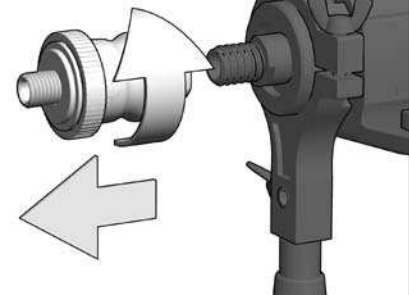
2



3



4



MŰSZAKI ADATOK	Gyémántfűrőgép	DB 1500-2 XE
Névleges teljesítményfelvétel.....	1500 W	
Leadott teljesítmény.....	820 W	
Üresjárat fordulatszám 1. sebességben.....	0-1500 min ⁻¹	
Üresjárat fordulatszám 2. Fokozatban.....	0-3000 min ⁻¹	
Fordulatszám terhelés alatt max. 1. sebességben.....	890 min ⁻¹	
Fordulatszám terhelés alatt max. 2. Fokozatban.....	1770 min ⁻¹	
Ütésszám max.....	48000 min ⁻¹	
Furat-Ø: 1. Fokozat.....	80-162 mm	
Furat-Ø: 2. Fokozat.....	32-90 mm	
Fúrótengely.....	M18	
Hajtóműnyak átmérő.....	57 mm	
Súly a 01/2003 EPTA-eljárás szerint.....	4,2 kg	

Zajinformáció

A közötti értékek megfelelnek az EN 60 745 szabványnak.

A készülék munkahelyi zajszintje tipikusan:

Hangnyomás szint (K = 3 dB(A)).....	100 dB (A)
Hangteljesítmény szint (K = 3 dB(A)).....	111 dB (A)

Hallásvédő eszköz használata ajánlott!

Vibráció-információk

Összesített rezgésértékek (három irány vektorális összege) az EN 60745-nek megfelelően meghatározva.

a_w rezgésemisszió érték

Fúrás fémben.....	< 2,5 m/s ²
K bizonytalanság.....	1,5 m/s ²
Útvefúrás betonban.....	13 m/s ²
K bizonytalanság.....	3,6 m/s ²
Fúrás betonban.....	20 m/s ²
K bizonytalanság.....	1,5 m/s ²

FIGYELMEZTETÉS

A jelen utasításokban megadott rezgésszint értéke az EN 60745-ben szabályozott mérési eljárásnak megfelelően került lemérésre, és használható elektromos szerszámokkal történő összehasonlításhoz. Az érték alkalmas a rezgésterhelés előzetes megbecsülésére is.

A megadott rezgésszint-érték az elektromos szerszám legfőbb alkalmazásait reprezentálja. Ha az elektromos szerszámot azonban más alkalmazásokhoz, eltérő használt szerszámokkal vagy nem elegendő karbantartással használják, a rezgésszint értéke eltérő lehet. Ez jelentősen megnövelheti a rezgésterhelést a munkavégzés teljes időtartama alatt.

A rezgésterhelés pontos megbecsüléséhez azokat az időket is figyelembe kell venni, melyekben a készülék lekapcsolódik, vagy ugyan működik, azonban ténylegesen nincs használatban. Ez jelentősen csökkentheti a rezgésterhelést a munkavégzés teljes időtartama alatt.

Határozzon meg további biztonsági intézkedéseket a kezelő védelmére a rezgések hatása ellen, például: az elektromos és a használt szerszámok karbantartásával, a kezek melegen tartásával, a munkafolyamatok megszerzésével.

⚠ FIGYELMEZTETÉS! Olvasson el minden biztonsági útmutatót és utasítást, a mellékelt brosúrában találhatóakat is. A következőkben leírt előírások betartásának elmulasztása áramütésekhez, tűzhoz és/vagy súlyos testi sérülésekhez vezethet. **Kérjük a későbbi használatra gondosan őrizze meg ezeket az előírásokat.**

KÜLÖNLEGES BIZTONSÁGI TUDNIVALÓK

Viseljen hallásvédőt. A zajhatás a hallás elvesztését eredményezheti.

Használja a készülékkel együtt szállított kézfogantyúkat. A készülék fölötti ellenőrzés elvesztése sérüléseket okozhat.

A készüléket a szigetelt markolatfelületeket fogva tartsa, ha olyan munkálatokat végez, melyeknél a vágószerszám rejtett elektromos vezetékbe vagy saját vezetékébe ütközhet. Ha a berendezés egy feszültség alatt álló vezetékhez ér, a berendezés fémrészei szintén feszültség alá kerülhetnek és áramütéshez vezethetnek.

Ha nagy átmérőjű fúróval dolgozik a segédfogantyút a megfelelő szögbe kell állítani a főfogantyúhoz viszonyítva. (Lásd az illusztrációk fejezetben: "a fogantyú beállítása").

A beépített csúszó-tengelykapcsoló csak hirtelen elakadáskor lép működésbe, ezért a főfogantyút mindig használni kell.

Szabadban a dugaljat hibaáram-védőkapcsolóval kell ellátni. Az elektromos készülékek üzembelyezésű útmutatása ezt kötelezően előírja. Ügyeljen erre az elektromos kéziszerszámok használatakor is.

Munkavégzés közben ajánlatos védőszemüveget viselni. Védőkesztyű, zárt és csúszámentes cipő, valamint védőkötény használata szintén javasolt.

A munka közben keletkezett forgácsokat, szilánkokat, törmelékét, stb. csak a készülék teljes leállása után szabad a munkaterületről eltávolítani.

A munka során keletkező por gyakran egészségre káros, ezért ne kerüljön a szervezetbe. Hordjon e célra alkalmas porvédőmaszkot.

Bármilyen jellegű karbantartás vagy javítás előtt a készüléket áramtalanítani kell.

A készüléket csak kikapcsolt állapotban szabad ismét áram alá helyezni.

Munka közben a hálózati csatlakozókábelt a sérülés elkerülése érdekében a munkaterülettől, illetve a készüléktől távol kell tartani.

Falban, földében, aljzatban történő fúrásnál fokozottan ügyelni kell az elektromos-, víz- és gázvezetésekre.

RENDELTE TÉSSZERŰ HASZNÁLAT

A gyémántfűrő gép gyémánt száraz-koronafúróval végzett fúráshoz használható. Felhelyezett fúrótokmánnal a gép kőben útvefúráshoz, valamint fában és acélban fúráshoz használható. A gép nem alkalmas beton nedvesfúrásához.

A készüléket kizárólag az alábbiakban leírtaknak megfelelően szabad használni.

CE-AZONOSSÁGI NYILATKOZAT

Teljes felelősségünk tudatában kijelentjük, hogy jelen termék megfelel a következő szabványoknak vagy szabványossági dokumentumoknak:

EN 60745-1:2009 + A11:2010
EN 60745-2-1:2010
EN 55014-1:2006 + A1:2009 + A2:2011
EN 55014-2:1997 + A1:2001 + A2:2008
EN 61000-3-2:2006 + A1:2009 + A2:2009
EN 61000-3-3:2008
irányelvek határozataival egyetértésben
2011/65/EU (RoHS)
2006/42/EK
2004/108/EK



Winnenden, 2012-09-10

Rainer Kumpf

Rainer Kumpf
Director Product Development

Műszaki dokumentáció összeállításra felhatalmazva

HÁLÓZATI CSATLAKOZTATÁS

A készüléket csak egyfázisú váltóáramra és a teljesítménytáblán megadott hálózati feszültségre csatlakoztassa. A csatlakoztatás védőérintkező nélküli dugaszolóaljzatokra is lehetséges, mivel a készülék felépítése II. védettségi osztályú.

MOTORVÉDELEM TÚLTERHELÉS ESETÉN

A motor fokozott terhelése esetén működésbe lép a túlterhelés elleni védelem. A motor tekerceselésének megfelelő hűtése érdekében a készülék alacsony fordulaton működik tovább. Kizárólag a megfelelő hőmérséklet elérése után lehet a készüléket újból a szükséges fordulaton működtetni. Ilyen esetben a készüléket először ki majd újból be kell kapcsolni.

ÚTMUTATÁSOK A MUNKAVÉGZÉSHEZ

A megmunkált anyagtól függően a finomítás jelentős mértékben csökkentheti a fúrás idejét, vagy akár a gyémántszegmensek hosszabb élettartamát is eredményezheti.

ÚTMUTATÁSOK A MUNKAVÉGZÉSHEZ

Ha kb. 10–15 mm fúrás mélység után gyorsabban kíván haladni a fúrással, vegye ki a központozó fúrot, helyezze be a fúrókoronát a kialakított mélyedésbe, majd lassan indítsa be a gépet.

Az olyan furatokat, melyeknél nem követelmény a nagy pontosság, központozó fúró nélkül is el lehet készíteni. Ilyen esetben tartsa ferdén a fúrókoronát, és kb. 5 mm fúrás mélységtől kezdve lassan vigye egyenesbe a gépet. (Csak rövid fúrókoronák esetén lehetséges).

Ha fúrómagok válnának le, húzza ki a fúrókoronát az anyagból, és távolítsa el a fúrómagokat.

A megélezett fúrókorona megkönnyíti az alkalmazást és a fúrás menetét. Élezési lehetőségek: Meszes homokkőben vagy élezőlapban.

KARBANTARTÁS

A készülék szellőzőnyílásait mindig tisztán kell tartani.

Javitáshoz, karbantartáshoz kizárólag AEG alkatrészeket és tartozékokat szabad használni. A készülék azon részeinek cseréjét, amit a kezelési útmutató nem engedélyez, kizárólag a javításra feljogosított márkaszerviz végezheti. (Lásd a szervizlistát)

Szükség esetén a készülékek robbantott ábráját - a készülék típusa és tízjegyű azonosító száma alapján a területileg illetékes Milwaukee márkaszerviztől vagy közvetlenül a gyártótól (AEG Electric Tools GmbH, Max-Eyth-Straße 10, D-71364 Winnenden, Germany) lehet kérni.

SZIMBÓLUMOK



Kérjük alaposan olvassa el a tájékoztatót mielőtt a gépet használja.



Karbantartás, javítás, tisztítás, stb. előtt a készüléket áramtalanítani kell.



Azokat a tartozékokat, amelyek gyárilag nincsenek a készülékhez mellékelve, külön lehet megrendelni.



Az elektromos kéziszerszámokat ne dobja a háztartási szemétkébe! A használt villamos és elektronikai készülékekről szóló 2002/96/EK irányelv és annak a nemzeti jogba való átültetése szerint az elhasznált elektromos kéziszerszámokat külön kell gyűjteni, és környezetbarát módon újra kell hasznosítani.



II-es védelmi osztály, olyan elektromos szerszám, amelynél az elektromos áramütés elleni védelem nem csak az alapszigeteléstől függ, hanem amelyben kiegészítő védőintézkedéseket, mint pl. kettős szigetelés vagy megerősített szigetelés, alkalmaznak.