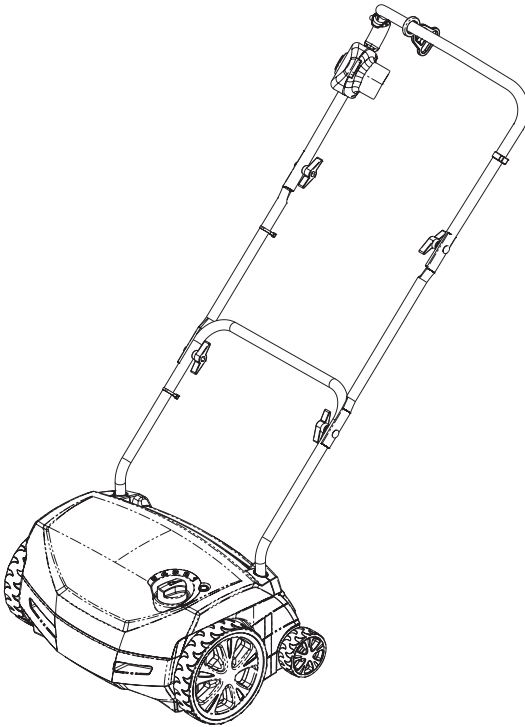


Garden + Hobby
QUALITY FOR LIFE

AL-KO



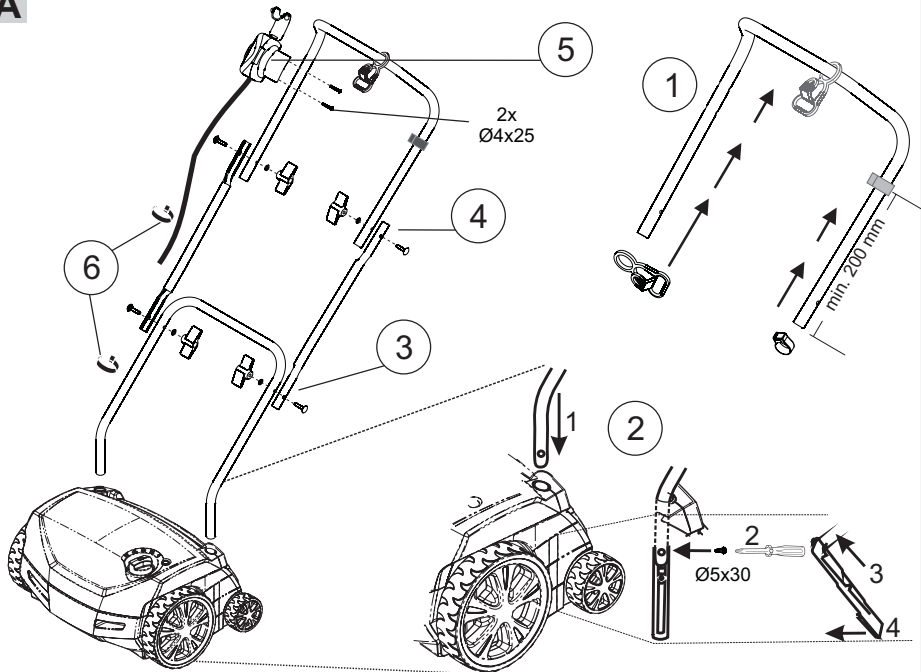
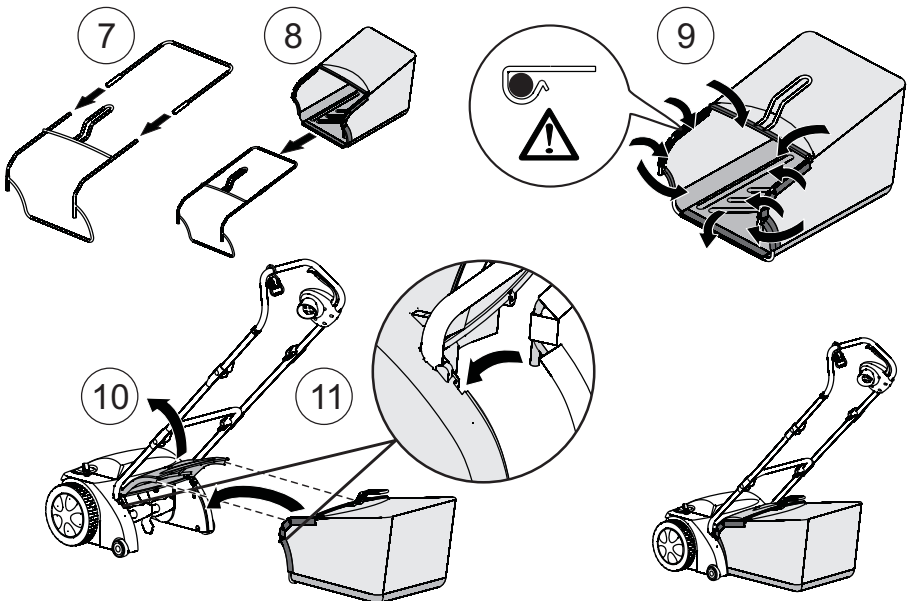
INFORMATION | MANUALS | SERVICE

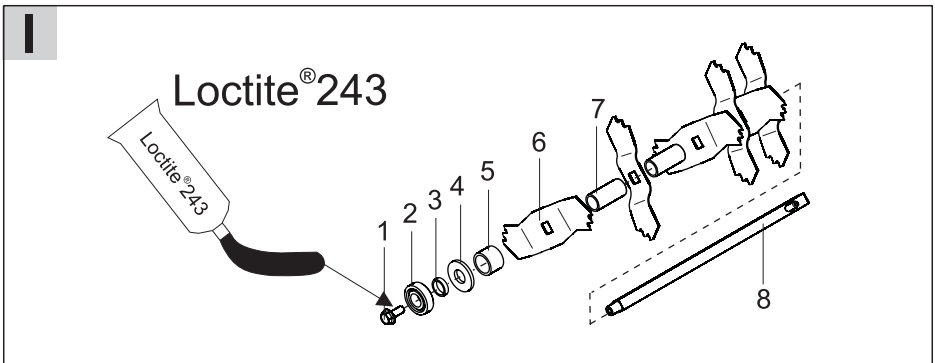
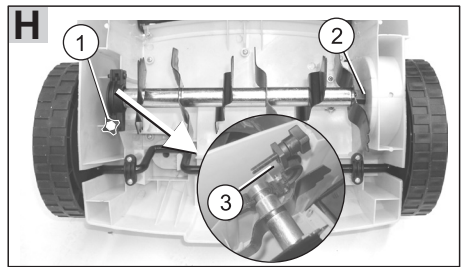
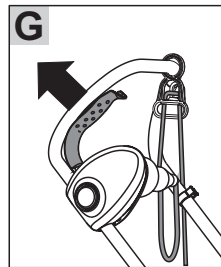
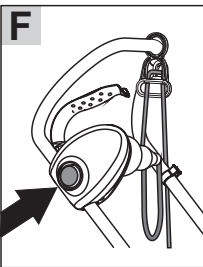
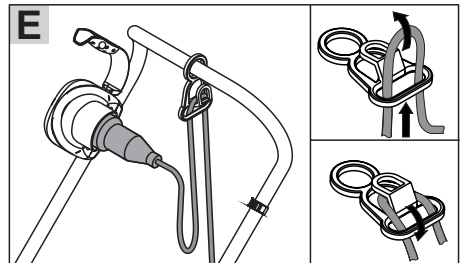
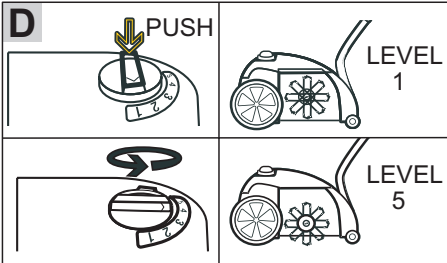
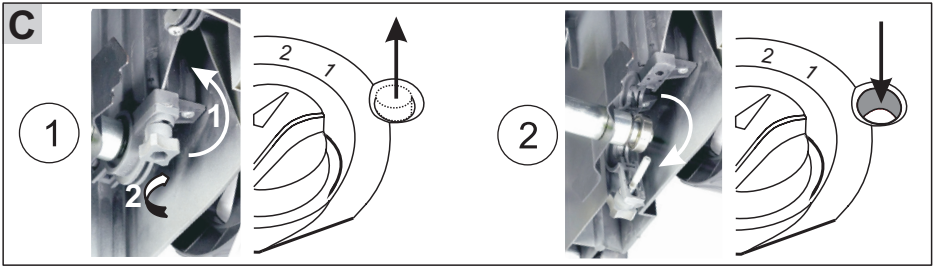
COMBI CARE 38E COMFORT

Betriebsanleitung

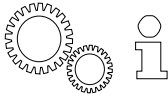


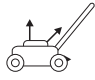



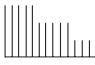

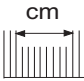


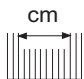


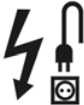



474 397_b | 10/2011

A**B**



Technische Daten

			
			
	1060 x 550 x 1093 mm		min. 10 A
	ca. 14 kg		1,3 kW
	5 x		3000 min ⁻¹
	 380 mm		L _{PA} = 89 dB (A)
	 370 mm		a _{vhw} = 8 m/s ² ISO 20643
	230 V		ca. 55 l

Bevezetés

- Az üzembe helyezés előtt olvassa át ezt a dokumentumot. Ez a zavarmentes munkavégzés és a hibamentes kezelés feltétele.
- Ügyeljen a jelen dokumentációban és a gépen található, biztonsággal kapcsolatos és figyelmeztető megjegyzésekre.
- Ez a dokumentáció a benne leírt termék kötelező tartozéka, és a termék eladása esetén át kell adni a vásárlónak.

Jelmagyarázat



Figyelem!

Ezen figyelmeztetések pontos betartása segít megelőzni a személyi sérüléseket és/vagy anyagi károkat.



Speciális megjegyzések, amelyek megkönnyítik a megértést és a kezelést.

A gépen található szimbólumok

	Az üzembe helyezés előtt olvassa el a használati útmutatót.
	Ne engedjen senkit a veszélyzónába.
	A vágóberendezésen végzett munkálatok előtt húzza ki a hálózati csatlakozót.
	Figyelem! Veszély! A tápkábelt mindig tartsa távol a vágóberendezéstől.
	Figyelem! Veszély! A kezeit és lábait tartsa távol a vágóberendezéstől. Ha megsérül a tápkábel, azonnal húzza ki a hálózati csatlakozót.
	Mindig viseljen védőszemüveget. Mindig viseljen hallásvédőt.

Rendeltetésszerű használat

Ez a gép gyepek fellazítására és szellőztetésére szolgál, és magáncélú használatra készült. Használata csak száraz, rövidre vágott gyepek esetén engedélyezett.

A nem magáncélú használat nem rendeltetésszerű használatnak minősül.



Figyelem!

A gépet nem szabad üzletszerűen használni.

Biztonsági utasítások

- A gépet csak műszakilag kifogástalan állapotban szabad használni
- A gépet a nedvességtől óvni kell
- A biztonsági és védelmi berendezéseket nem szabad kiiktatni
- Mindig viseljen védőszemüveget és hallásvédőt
- Mindig viseljen hosszú nadrágot és zárt cipőt
- A kezeit és lábait tartsa távol a vágóberendezéstől
- Ne engedjen senkit a veszélyzónába
- Távolítsa el az idegen tárgyakat a munkaterületről
- A gép elhagyásakor:
 - Állítsa le a motort
 - Várja meg, amíg leáll a vágóberendezés
 - Válassza le a hálózatról
- A gépet ne hagyja felügyelet nélkül
- Gyermekek és egyéb, a használati útmutatót nem ismerő személyek nem üzemeltethetik a gépet
- A gépet nem szabad alkohol, kábítószer vagy gyógyszer hatására kezelni
- Ügyeljen a kezelőszemélyzet életkorára vonatkozó helyi előírások betartására

Biztonsági és védelmi berendezések

Motorvédő kapcsoló

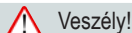
A talajlazító/szellőztető túlterhelése esetén a motorvédő kapcsoló leállítja a motort. A motorvédő kapcsolót nem szabad kiiktatni.

Ha a motorvédő kapcsoló állította le a gépet, a következők szerint járjon el:

1. Válassza le a gépet az elektromos hálózatról.
2. Szüntesse meg a túlterhelés okát.
3. Várjon 2–3 percet a gép lehűlésére, majd csatlakoztassa a gépet újra az elektromos hálózathoz, és helyezze üzembe a gépet.

Biztonsági kapcsolókengyel

A gép egy biztonsági kapcsolókengyellel van felszerelve, amely az elengedésekor leállítja a gépet.



Veszély!

A biztonsági kapcsolókengyelt nem szabad kiiktatni.

Hátsó csapófedél

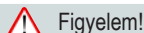
A gép egy hátsó csapófedéllel rendelkezik.

Optikai biztonsági kijelző (C, H ábra)

Az optikai biztonsági kijelző a munkatengely rögzített állapotát jelzi. Ha a zöld jelölés látható (5 mm), a munkatengely megfelelően rögzítve van.

Összeszerelés

A gépet az ábrázolt módon (A, B ábra) szerelje össze.



Figyelem!

A gépet csak a teljes összeszerelése után szabad üzemeltetni.

Üzembe helyezés



Figyelem!

Üzembe helyezés előtt mindig ellenőrizze a gépet szemrevételezéssel. Meglazult, sérült vagy kopott vágóberendezéssel és/vagy rögzítőelemekkel a gépet tilos használni.

- Ügyeljen az engedélyezett üzemeltetési időszakokkal kapcsolatos helyi előírásokra
- Mindig olvassa át a motorgyártó mellékelt használati útmutatóját

Csatlakozókábel biztonsága

- Csak a DIN/VDE 0282 szabvány előírásainak megfelelő, H05RN-F minőségű, 3 x 1,5 mm² keresztmetszetű, gumírozott kábelt használjon.
- A csatlakozókábelen fel kell hogy legyen tüntetve a típusmegnevezés. A használt dugasztnak, illetve dugaljnak gumiból kell készülnie, vagy gumibevonottnak kell lennie, és meg kell felelniük a DIN/VDE 0620 szabvány előírásainak.
- Mindig elegendően hosszú csatlakozókábelt használjon.
- A csatlakozókábelnek, a dugasztnak, valamint a dugaljnak fröccsenő víz elleni védelemmel kell rendelkeznie.

keznie.

- Cserélje ki a sérült tartályt vagy tartályfedelel
- A csatlakozókábelt, a dugaszt, illetve a dugaljat kizárólag erre jogosult szakemberek javíthatják. Sérült csatlakozókábelt (például amelynek szigetelése repedt, szakadt, összenyomódott vagy megtört) tilos használni.
- A csatlakozókat óvja a nedvességtől.



Veszély!

Ne sértse meg vagy vágja át a csatlakozókábelt.

A kábel sérülése esetén azonnal válassza le a kábelt az elektromos hálózatról.

Energiaszükséglet

- 230 V/50 Hz váltóáram
- Minimális keresztmetszet
- Csatlakozókábel = 1,5 mm²
- Hálózat minimális védelme = 10 A
- Életvédelmi relé (FI-relé)
- Maximális kiváltási érzékenység = 30 mA

Csatlakoztatás a hálózathoz

1. A hálózati kábel csatlakozó részét dugja a biztonsági nyomókapcsoló dugaljába.
2. Hajtson egy hurkot a hálózati kábelre, és akassza be a kábeltartóba. A hurok legyen olyan hosszú, hogy a kábeltartó szabadon átcúszhasson a fogantyú egyik oldaláról a másikra.

Veszély!

A gépet soha ne csatlakoztassa életvédelmi relével nem rendelkező elektromos hálózathoz.

Munkamélység beállítása (D ábra)



Figyelem!

A munkamélységet csak akkor szabad állítani, ha a motor nem jár, és a kés tengelye sem forog.

A késtengely munkamélységét a kiválasztó tárcsával lehet beállítani.

1. A talajlazítót a fogantyúnál fogva döntse hátra.
2. Nyomja le a forgókapcsolót, és fordítsa a „2” állásba.

Kiválasztó tárcsa állásai:

1–5 = Munkamélység beállítása (D ábra)



Új kés használata esetén a kiválasztó tárcsát legfeljebb a „2” állásba szabad állítani.

A megfelelő munkamélységet a következők határozzák meg:

- a gyepek állapota,
- a kés kopottsága.

Ha rosszul állítja be a munkamélységet:

- a talajlazító leáll,
- a motor nem forog.

Ebben az esetben a kiválasztó tárcsát állítsa kisebb fokozatba.



A talajlazítás előtt mindig nyírja le a fűvet.

A motor indítása

1. Nyomja meg és tartsa nyomva a biztonsági nyomókapcsoló nyomógombját.
2. Húzza a biztonsági kapcsolókengyelt a fogantyúhoz. A motor elindul.



A biztonsági kapcsolókengyel nem reteszeli. Folyamatosan húzva kell tartani.

3. Engedje el a biztonsági nyomókapcsoló nyomógombját.

Állítsa le a motort

1. Engedje el a biztonsági kapcsolókengyelt. A kapcsolókengyel automatikusan alaphelyzetbe áll. A motor leáll.



Vágásveszély!

A késtengely a motor leállítás után még forog. A motor leállítás után ne nyúljon azonnal a gép alá.

Fűgyűjtő be-/kiakasztása

1. A fűgyűjtő be-/kiakasztása előtt állítsa le a motort.
2. Várja meg, amíg leáll a késtengely.

Általános tudnivalók az üzemeltetéssel kapcsolatban

- A gép indításához a vágóberendezésnek teljesen szabadon kell tudnia forogni
- A csatlakozókábelt tartsa távol a munkaterülettől
- A kezeit és a lábait tartsa távol a forgó alkatrészekről
- A gépet csak az irányítófogantyúnál fogva irányítsa. Ez

biztosítja a szükséges biztonsági távolságot

- Különös elővigyázatossággal járjon el, amikor kanyarodik a talajlazítóval, vagy amikor maga felé húzza a gépet
- Lejtős terepen ügyeljen arra, hogy biztosan álljon
- Lejtős terepen mindig a lejtésirányra merőlegesen lazítsa a talajt
- Ne végezzen talajlazítást meredek lejtőkön
- A talajlazítót mindig kis sebességgel tolja
- A gépet soha ne billentse meg vagy szállítsa járó motorral
- Ellenőriztesse a gépet szakemberrel:
 - ha valamilyen akadályon toltá át,
 - ha azonnal leáll a motor,
 - ha elhajlott a kés,
 - ha elhajlott a késtengely,
 - ha sérült az ékszíj.

Karbantartás és ápolás



Veszély!

A késtengelynél végzett munka során megsérülhet. Viseljen védőkesztyűt.

- Minden karbantartási és tisztítási munka előtt húzza ki a hálózati csatlakozót. Várja meg, amíg leáll a tengely forgása.
- A házat nem szabad kinyitni.
- Csak eredeti pótalkatrészeket használjon.
- Az elkopott vagy sérült munkaeszközökből és csapokból mindig a teljes készletet cserélje ki, hogy a rendszer ne váljon kiegyensúlyozatlanná.
- A gépet ne fröcskölje le vízzel. A gépbe jutó víz tönkreteheti a motort és a biztonsági nyomókapcsolót.
- A gépet minden használat után tisztítsa meg (kaparóval, ronggyal stb.).

Késtengely kiszerezése (H ábra)

1. Csavarja ki a csapágyházat tartó csavart (1).
2. Hajtsa fel a csapágyház (2) felső részét.
3. Emelje ki a késtengelyt a csapágyház alsó részéből, és húzza ki a hajtott oldalból (3).

A beszerelés fordított sorrendben történik.

Kécek kiszérése (I ábra)



A kécek kiszérése előtt jegyezze meg, pontosan milyen állásban vannak beszerelve.

1. Tekerje ki a hatlapfejű csavart (1).
2. Óvatosan húzza le a golyóscsapágyat (2) a tengelyről (8).
3. Húzza le a tengelyről a nyomógyűrűt (3), a tárcsát (4) és a rövid távtartóperselyt (5)
4. Egymás után húzza le a kést (6) és a hosszú távtartóperselyeket.

A beszerelés fordított sorrendben történik.

Gyepszellőztető henger kiszérése

A gyepszellőztető henger kiszérése és az acél rugós tűskék cseréje a késtengelyhez használt eljárással azonos módon végezhető el.

Csak a COMFORT 32 VLE COMBI CARE gépre vonatkozik

A gyepszellőztető henger kiszérése és az acél rugós tűskék cseréje a késtengelyhez használt eljárással azonos módon kell elvégezni.

Segítség üzemzavar esetén

Zavar	Megoldás
A motor nem jár	<ul style="list-style-type: none"> ■ Ellenőrizze a csatlakozókábelt, valamint a kábel védőkapcsolóját ■ Húzza a motor kapcsolókengyelét a fogantyú felső részéhez. ■ Válasszon kisebb munkamélységet.
A tengely nem forog	<ul style="list-style-type: none"> ■ Válasszon kisebb munkamélységet. ■ Tisztítsa meg a kéceket ■ Keresse fel az ügyfélszolgálatot
A motor teljesítménye csökken	<ul style="list-style-type: none"> ■ Válasszon kisebb munkamélységet. ■ Cserélje ki az elkopott kéceket. ■ Tisztítsa meg a házat ■ Nyírja le a fűvet (túl magas a fű).
Rossz lazítási teljesítmény	<ul style="list-style-type: none"> ■ Válasszon kisebb munkamélységet. ■ Cserélje ki az elkopott kéceket.
Egyenetlen járás A gép berezeg	<ul style="list-style-type: none"> ■ A kécek sérültek. ■ Keresse fel az ügyfélszolgálatot.

Forduljon szakszervízhez, ha olyan zavart tapasztal, amely nem hárítható el ezen táblázat segítségével.

Hulladékkezelés



A kiszolgált gépeket, elemeket és akkumulátorokat nem szabad a háztartási hulladékba helyezni.

A csomagolás, a gép és a tartozékok újrahasznosítható anyagokból készültek, és ennek megfelelően kell elvégezni a hulladékkezelésüket.

EU megfelelési nyilatkozat

Kijelentjük, hogy ez a termék jelen állapotában megfelel a harmonizált EU-orányelvekben, EU biztonsági szabványokban és a termékre vonatkozó szabványokban megfogalmazott követelményeknek.

Termék

Talajlazító

Gyártási szám

G1401405

Gyártó

AL-KO Geräte GmbH
Ichenhauser Str. 14
89359 KOETZ
DEUTSCHLAND

Meghatalmazott

Anton Eberle
Ichenhauser Str. 14
89359 KOETZ
DEUTSCHLAND

Typ

CC 38E

EU-irányelvek

2006/42/EG
2006/95/EG
2004/108/EG
2000/14/EG

2011/65/EU

Harmonizált szabványok

EN 60335-1:2002
+A1+A11+A12+A2+A13
EN 60335-2-92
EN 13684 +A3

Zajnyomásszint

mért / garantált

CC 38E 97 / 99 dB (A)

Megfelelés értékelése

2000 /14/EG
függelék V

Szükség esetén a nevezett menovaného miesta

TÜV Rheinland Product Safety GmbH
Am Grauen Stein
51105 Köln
GERMANY

Közt, 2011-10-25



Antonio De Filippo, Managing Director

Garancia

A készülék esetleges anyag-, illetve gyártási hibáit a szavatosság törvényes elévülési idején belül, saját választásunknak megfelelően javítással vagy pótalkatrész biztosításával hárítjuk el. Az elévülési idő vonatkozásában annak az országnak a törvényei az irányadók, amelyben a készüléket megvásárolták.

A garancia érvényes, ha:

- A készüléket szakszerűen használták
- Betartották a használati utasítást
- Eredeti pótalkatrészeket használtak

A garancia nem érvényes, ha:

- A készüléket sajátkezűleg javították
- A készülék műszaki jellemzői megváltoztak
- A készüléket nem rendeltetésszerűen használták (pl. ipari vagy kommunális célú hasznosítás esetén)

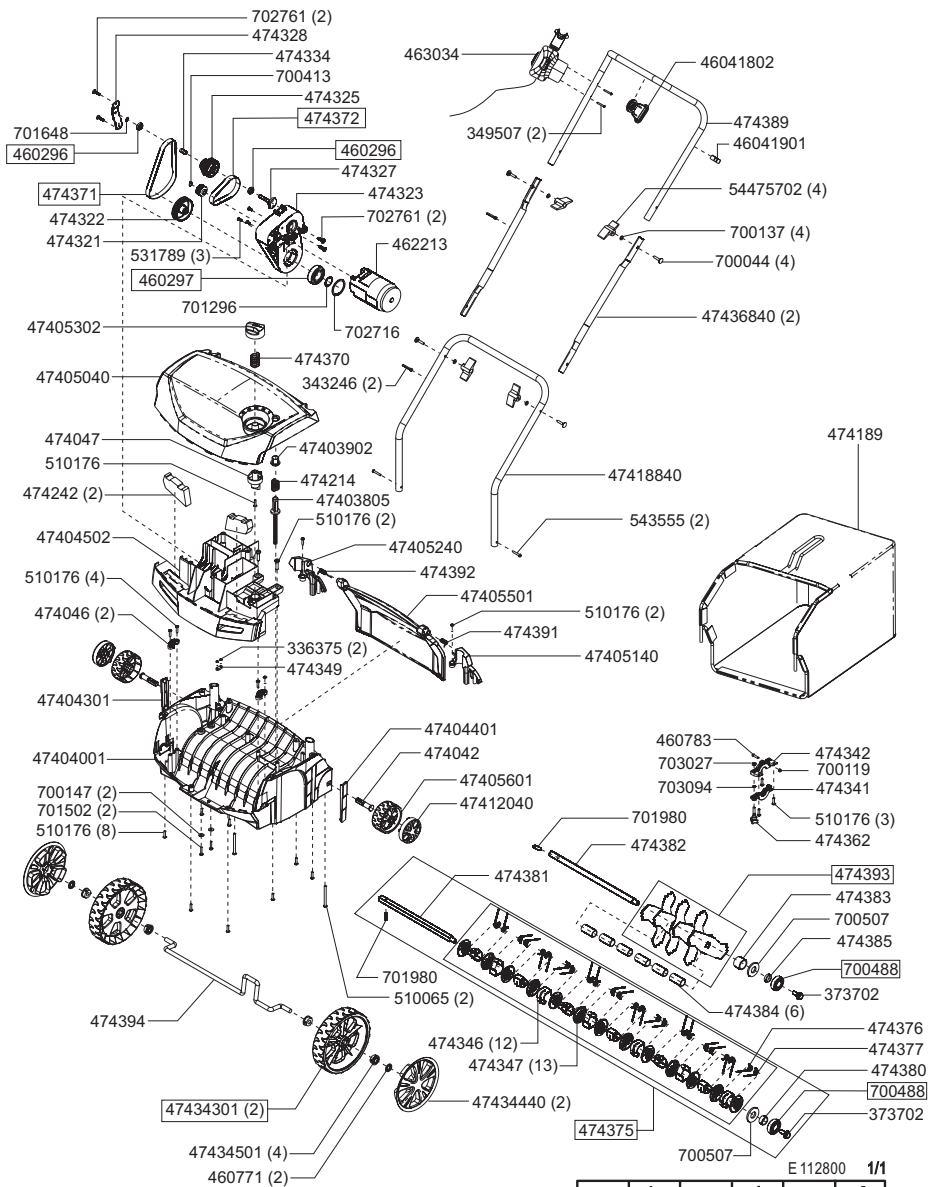
A garancia nem vonatkozik a következőkre:

- A lakkozás normál használatból eredő sérülései
- Kopásnak kitett alkatrészek, amelyek a pótalkatrész-kártyán bekeretezett számmal vannak jelölve XXXX XXX(X)
- Belsőégésű motorok – Ezekre az adott motor gyártója által kiadott külön garancia vállalás érvényes

Garanciális esetben kérjük, hogy ezzel a garancia vállalási nyilatkozattal és a vásárláskor kapott számlával forduljon az üzlethez, ahol a vásárlás történt, vagy a legközelebbi ügyfélszolgálathoz. Ez a garancia vállalás a vásárlónak az eladóval szemben támasztott törvényes szavatossági igényét nem érinti.

VLE 38 Comfort

Art. Nr. 112 800



E 112800 1/1

a	b	c	d	e	f
.